



Landbouwonderstel IGLOO

Handleiding & Onderdelen

Seizoen 2011-2012



Schuitemaker

We make it work.

EG - verklaring voor overeenstemming van machines

**Schuitemaker Industrial BV
Morsweg 18
7461 AG Rijssen**



LANDBOUWONDERSTEL IGLOO SERIE 2010

De machines voldoen aan de bepalingen van de machinerichtlijn 2006/42/EG.

Rijssen, 28-6-2011

Ir. J. Tuik
Algemeen directeur

1.	INLEIDING	4
1.1	<i>Disclaimer</i>	4
1.2	<i>Definities</i>	4
1.3	<i>Algemeen</i>	4
1.4	<i>Toepassingsgebied</i>	4
1.5	<i>Garantievoorwaarden</i>	5
1.6	<i>Controle bij ontvangst</i>	5
1.7	<i>Bestellen van onderdelen</i>	5
2.	Veiligheid	6
2.1	<i>Veiligheidsvoorzieningen</i>	6
2.2	<i>Algemene Veiligheidsvoorschriften</i>	6
2.3	<i>Persoonlijke veiligheid</i>	6
2.4	<i>Veiligheidsvoorschriften met betrekking tot de combinatie van trekker en machine</i>	6
2.5	<i>Veiligheidsvoorschriften met betrekking tot de bediening van de machine</i>	7
2.6	<i>Veiligheidsvoorschriften met betrekking tot het onderhoud</i>	7
3.	Gebruik	8
3.1	<i>Voor het gebruik</i>	8
3.2	<i>Aankoppelen achter trekker</i>	8
3.3	<i>Ingebruikname</i>	9
3.4	<i>Afkoppelen</i>	9
4.	Onderhoud	10
4.1	<i>Algemeen</i>	10
4.2	<i>Wekelijks onderhoud/inspecties</i>	10
4.3	<i>Hydrauliek systeem</i>	11
4.4	<i>Onderhoudsmiddelen</i>	11
5.	Storing	12
6.	Milieu/afdenken	12
7.	Onderdelen	13

1. INLEIDING

1.1 *Disclaimer*

Alle rechten voorbehouden. Niets uit deze publicatie mag op welke wijze dan ook worden geopenbaard, veeleelvoudigd of gewijzigd zonder voorafgaande schriftelijke toestemming van Schuitemaker Industrial BV.

Schuitemaker behoudt zich het recht voor onderdelen van machines zonder voorafgaande aankondiging te wijzigen of aan te passen. De inhoud van deze handleiding kan eveneens te allen tijde worden gewijzigd.

Deze handleiding is gebaseerd en heeft betrekking op de op dit moment vervaardigde modellen en geldende regelgeving.

Schuitemaker aanvaardt geen enkele aansprakelijkheid voor eventuele schade voortvloeiende uit het gebruik van deze handleiding met betrekking tot enigerlei geleverde of eventueel te leveren machines, behoudens opzet of grove schuld aan de zijde van Schuitemaker.

Voor nadere informatie over het gebruik van de handleiding, of reparatie van Schuitemaker machines, dient contact met de technische dienst van Schuitemaker of de officiële, daartoe aangewezen distributeur te worden opgenomen.

Aan de samenstelling en nauwkeurigheid van deze handleiding is alle mogelijke zorg besteed. Schuitemaker kan echter niet voor fouten en weglatingen of uit het gebruik daarvan voortvloeiende verplichtingen aansprakelijk worden gesteld.

Bij onduidelijkheid over de juistheid of de volledigheid van deze handleiding dient u contact op te nemen met Schuitemaker.

1.2 *Definities*

LBO	LandBouw Onderstel
Trekoog	Een metalen oog aan de dissels dat gekoppeld wordt aan de trekker.

1.3 *Algemeen*

Wij feliciteren u met de aankoop van deze machine. Deze handleiding geeft instructie met betrekking tot bediening, gebruik, onderhoud, storingsen en veiligheid van de machine. De handleiding is onderdeel van de machine en moet altijd bij de machine beschikbaar zijn. Wanneer de machine verandert van eigenaar, moet deze handleiding bij de machine worden gevoegd.

Iedereen die betrokken is bij de inbedrijfstelling, de bediening, het onderhoud en het verhelpen van storingsen dient deze handleiding te hebben gelezen en begrepen, met name de veiligheidsvoorschriften.

Afbeeldingen in deze handleiding kunnen, afhankelijk van het model, enigszins afwijken.

Om bedieningsfouten te voorkomen en voor een storingsvrije werking van de machine, dient de handleiding altijd voor de bediener beschikbaar te zijn.

Voor eventuele vragen kunt u contact opnemen met uw dealer of de fabrikant. De adresgegevens van de fabrikant staan op de voorpagina van deze handleiding vermeld.

1.4 *Toepassingsgebied*

Deze handleiding tracht zo duidelijk en volledig mogelijk instructies te geven over het gebruik van het onderstel en is een aanvulling op de Epoke bedieningshandleiding voor de Igloo S2300 & S2400. Voor de juiste gegevens en bedieningsinstructies dient deze handleiding samen met de Epoke handleiding geraadpleegd te worden.

De machine mag uitsluitend bediend en onderhouden worden door daarvoor opgeleide mensen, met inachtneming van de lokale wetgeving, veiligheid- en milieuvoorschriften.

1.5 **Garantievoorwaarden**

Zie voor garantie de algemene verkoopvoorwaarden voor garantiebepalingen.

Schuitemaker maakt u erop attent dat elke garantie op de machine komt te vervallen en dat u Schuitemaker dient te vrijwaren voor elke aansprakelijkheid en verantwoordelijkheid indien:

- de datum van aanschaf meer dan zes maanden verstreken is. De garantie omvat alle gebreken welke hun oorzaak vinden in materiaal- en fabricagefouten, een en ander ter beoordeling van Schuitemaker. Deze garantie beperkt zich tot het gratis leveren van nieuwe onderdelen aan uw dealer. Dit geldt niet voor door Schuitemaker gekochte complete onderdelen. Voor deze delen gelden de garantiebepalingen van de toeleverancier.
- niet volgens de aanwijzingen en binnen de functionele begrenzingen (bv. max. oliedruk) worden gewerkt, zoals die in de montage-, bedienings-, service- en onderhoudsvoorschriften zijn vastgelegd. Er dient met deugdelijk en goed gereedschap te worden gewerkt;
- eigenhandige veranderingen en constructieve veranderingen die niet uitdrukkelijk door Schuitemaker zijn goedgekeurd, buitenwerking stellen van veiligheidsinrichtingen, ondeskundige verstellingen van hydraulische ventielen, bedieningsfouten en gebrekkige reparatie;
- door zware nalatigheid de genoemde voorschriften in de handleiding niet worden opgevolgd;
- de ter plaatse geldende voorschriften ten aanzien van ongevallenpreventie, veiligheid, verkeer en transport niet worden opgevolgd;
- niet originele Schuitemaker onderdelen dan wel daaraan gelijkwaardige onderdelen, extra delen en smeermiddelen worden gebruikt en niet volgens voorschrift worden gemonteerd. Een deel (of smeermiddel) geldt als gelijkwaardig indien het uitdrukkelijk door Schuitemaker is goedgekeurd of indien men kan aantonen dat het de voor de betreffende functie(s) vereiste eigenschappen bezit;
- als er personen met en/of aan de machine werken die de machine niet kennen en niet op de hoogte zijn van de mogelijke gevaren;
- de defecte delen slijtagedelen zijn;
- de machine onoordeelkundig, onjuist, onachtzaam of niet in overeenstemming met zijn aard en/of bestemming wordt gebruikt.

1.6 **Controle bij ontvangst**

- Controleer direct bij ontvangst of de zending in overeenstemming is met het door u bestelde en controleer de machine op compleetheid en beschadigingen. Gebruik de machine niet als deze beschadigd is en neem contact op met Schuitemaker.

1.7 **Bestellen van onderdelen**

Indien u onderstaande regels opvolgt bij het bestellen van onderdelen, bent u verzekerd van een snelle en juiste levering.

1. Vermeld model, serienummer en inhoud van de machine zoals af te lezen op het typeplaatje.
2. Vermeld zowel het volledige onderdeelnummer, als de omschrijving daarvan.
3. Vermeld de manier van verzending.
4. Het verdient tevens aanbeveling om bij bestelling van wielasonderdelen ook het wielastype op te geven. Dit staat op het typeplaatje van de wielas.

Onderdelen zijn te bestellen bij:

Schuitemaker Industrial BV

Afdeling: Gladheidbestrijding

Telefoon: 0548 – 51 41 25

Fax: 0548 – 85 49 08

Noodnummer: 06-12066773

e-mail: henkjanrohaan@sr-schuitemaker.nl

2. Veiligheid

2.1 *Veiligheidsvoorzieningen*

Het landbouwonderstel kent de volgende veiligheidsvoorzieningen:

- Neuswiel
- Fietsvangers
- Verlichting
- Voor- en zijreflectors

2.2 *Algemene Veiligheidsvoorschriften*

De gebruiker dient de volgende veiligheidsvoorschriften in acht te nemen.:

- Gebruik de machine uitsluitend voor werkzaamheden waarvoor het ontworpen is. Bij twijfel of onduidelijkheden altijd Schuitemaker raadplegen.
- Vervang veiligheidssymbolen/pictogrammen en/of informatielabels als ze onleesbaar zijn door identiek dezelfde modellen, verkrijgbaar bij de Schuitemaker.
- Zorg dat u met alle functies van de machine vertrouwd bent, voordat u met de machine gaat werken.
- Controleer de machine voor elk gebruik op veiligheid in verband met ongevallenpreventie.
- Werk alleen met de machine indien de bescherming compleet en intact is en in de functionele stand staat.
- Repareer functionele beschadigingen onmiddellijk, voordat er weer met de machine wordt gewerkt.
- Koppel de machine af op een vlakke ondergrond en voorkom dat deze kan weggrollen, gebruik de rem of wielkeilen.
- Plaats de stofkapjes na het afkoppelen van de hydraulische slangen.
- Bescherm de machine tegen vonken bij las- of slijpwerkzaamheden.
- Volg de inspectie- en onderhoudsvoorschriften op.

2.3 *Persoonlijke veiligheid*

- De gebruiker(s) van de machine moet op de hoogte zijn van de ter plaatse geldende veiligheidseisen.
- Het gebruik is alleen toegestaan door gekwalificeerd personeel.
- Vermijd een ongezonde werkhouding. Dit kan leiden tot lichamelijke klachten.
- Pas op voor grijpgevaar door loszittende kledingstukken of sieraden en voor afknellingsgevaar door het dragen van ringen.
- Pas op voor mogelijk valgevaar tijdens de werkzaamheden op de machine.

2.4 *Veiligheidsvoorschriften met betrekking tot de combinatie van trekker en machine*

- Gebruik de machine niet voor andere doeleinden dan waar het voor bedoeld is.
- Controleer voor gebruik de verlichting van de trekker en de machine op de goede werking.
- Bij het rijden op de openbare weg moeten de wettelijke verkeersvoorschriften worden opgevolgd.
- Sluit de hydraulische slangen en elektrische kabels zodanig aan dat deze tijdens transport en gebruik geen ongewenste bewegingen in werking kunnen stellen of gewenste functies verhinderen.
- De werkdruk van het hydraulische systeem van de aandrijvende trekker mag maximaal 190 bar bedragen. Overschrijding van deze waarde kan gevaarlijke situaties opleveren.
- Pas de rijsnelheid en de rijstijl aan, aan de plaatselijke omstandigheden, terrein en verkeerssituatie.
- Houd bij het rijden op een helling of talud rekening met de stabiliteit en het mogelijke kantelgevaar van de machine.

- Houd bij het nemen van bochten rekening met de breedte en het gewicht van de machine.
- Overschrijdt nooit de toegestane asbelasting die door wettelijke verkeersvoorschriften wordt opgelegd.
- Zorg ervoor dat de maximale asbelasting niet wordt overschreden. De bestuurbaarheid, stabiliteit en remeigenschappen van de machine mogen niet in gevaar komen.
- Het gebruik van niet CE-gekeurde zendapparatuur in de trekker kan storingen aan de elektronica van de machine veroorzaken.
- Zorg ervoor dat er zich geen mensen of dieren tussen de trekker en de machine bevinden.

2.5 **Veiligheidsvoorschriften met betrekking tot de bediening van de machine**

- Zorg ervoor dat er zich niemand binnen het werk- en gevarenbereik ophoudt tijdens transport en gebruik.
- Vermijd stress en werk gestructureerd. Dit vermindert de kans op fouten, combinaties van gevaren en ongelukken.
- Werk niet met de machine indien u oververmoeid bent.
- Gebruik uitsluitend originele Schuitemaker/Epoke hulpstukken en zorg dat deze op de juiste wijze zijn geplaatst.
- Zorg ervoor dat er zich nooit lichaamsdelen op of tussen bewegende delen bevinden. Het risico bestaat dat lichaamsdelen worden verbrijzeld of afgeknipt.
- Stop onmiddellijk indien de machine vreemde geluiden voortbrengt of afwijkend gedrag vertoont.
- Stop onmiddellijk wanneer de machine olie lekt. Onder druk ontsnappende olie kan de huid binnendringen en bloedvergiftiging of zelfs de dood tot gevolg hebben. Raadpleeg direct een arts wanneer iemand met olie wordt geïnjecteerd.
- Kom nooit te dicht in de buurt van een bewegende hydraulische steunpoot.

2.6 **Veiligheidsvoorschriften met betrekking tot het onderhoud**

- Draag persoonlijke beschermingsmiddelen tijdens het onderhoud.
- Nooit werken op een manier die de veiligheid in gevaar kan brengen.
- Zorg ervoor dat de machine is beveiligd tegen onbedoeld inschakelen tijdens onderhouds- en reparatiewerkzaamheden. Schakel de aandrijving uit, neemt de contactsleutel uit de trekker en schakel de bedieningskast uit.
- Zorg ervoor dat de machine niet kan weggrollen.
- Reserveonderdelen ter vervanging van beschadigde of versleten machineonderdelen moeten aan de specificaties van de fabrikant voldoen. Bij gebruik van originele onderdelen is dit gewaarborgd. Onderdelen die niet aan de specificaties van de fabrikant voldoen, kunnen de goede werking van de machine en de veiligheid van personen in gevaar brengen.
- Beschadigde onderdelen moeten direct worden vervangen.
- Hydraulische slangen moeten minimaal eenmaal per 6 jaar worden vervangen. Wanneer een hydraulische slang beschadigd is (als de staalraadinlagen zichtbaar zijn) moet deze direct worden vervangen.
- Gebruik uitsluitend de door Schuitemaker voorgeschreven onderhoudsmiddelen, gelijkwaardige onderhoudsmiddelen of onderhoudsmiddelen van een hogere kwaliteit.
- Zorg ervoor dat het hydraulisch systeem niet ingeschakeld kan worden en laat de druk van het systeem af alvorens onderhoud te plegen aan het hydraulisch systeem.
- Zorg ervoor dat de stroomvoorziening uitgeschakeld is en niet ingeschakeld kan worden tijdens onderhoud aan het elektrisch systeem, tenzij stroomvoorziening nodig is voor het opzoeken en verhelpen van storingen.
- Controleer na reiniging van de machine altijd alle hydraulische componenten op olie lekkage.
- Spuit niet gericht met een (hogedruk-) spuit op elektrische componenten.
- Afgewerkte en eventueel weggelekte olie dient opgevangen en op milieuvriendelijke wijze afgevoerd te worden.
- Neem alle elektrische bedradingen van de printplaten en van de bedieningskast los tijdens laswerkzaamheden aan de machine.
- Producten die tijdens de werkzaamheden zijn verbruikt verwerken op een wijze die het milieu zo weinig mogelijk belast.

3. Gebruik

3.1 Voor het gebruik

Om probleemloos met de LBO aanhanger te werken dienen voor elk gebruik de controles uitgevoerd te worden. Deze staan vermeld in het onderhoudsschema § 4.3

- Controleer de machine op veiligheid, compleetheid, olielekkage en beschadigingen. Gebruik de machine niet als deze lekt of beschadigd is. Verhelp het probleem of en neem contact op met Schuitemaker.
- Controleer de conditie van de hydraulische en elektrische aansluitingen en koppel de machine volledig aan.
- Controleer voor gebruik van de machine de verlichting van de trekker en de machine op goede werking.



Het gebruik is alleen toegestaan door gekwalificeerd personeel.
Zorg ervoor dat u op de hoogte bent van alle veiligheidsvoorschriften en dat u het gebruik van de machine beheerst voordat u hiermee gaat werken.

3.2 Aankoppelen achter trekker

Overtuig u ervan dat de aan te koppelen trekker ruimschoots voldoet aan de maximale kopdruk van de betreffende aanhanger. De kopdruk van de aanhanger staat vermeld op het typeplaatje. De aankoppelhoogte van de wagen dient ca. 55 cm te zijn.

- Zet de trekkop op de goede hoogte d.m.v. aan het steunwiel te draaien.
- Rijdt de trekker recht, met de koppeling van de trekker onder het trekoog van de LBO
- Draai de steunpoot omlaag totdat het totale gewicht van de LBO op de trekker rust.
- Borg het trekoog
- Klap het steunwiel verder op.

3.3 Ingebruikname

De LBO kan voorzien zijn van hydrauliekaansluitingen. Na het aansluiten van het hydraulieksysteem van de strooier en van de rem aan het trekkende voertuig, kan het trekkende voertuig worden gestart zodat het hydraulieksysteem kan worden voorzien van oliedruk.

Wanneer het voertuig is gestart en de hydrauliekpomp van het voertuig het systeem op druk heeft gezet is de LBO gereed voor gebruik.

Controleer d.m.v. de bedieningskast(en) van het trekkende voertuig de strooier op juiste werking.



Ondanks de kleurcodering op de hydrauliekaansluitingen is het theoretisch mogelijk deze aansluitingen te verwisselen. Dit geeft geen schade aan de LBO strooier. Wel kan dit leiden tot oververhitting van de olie van het voertuig.

De volgende kleuren en functies dienen te corresponderen.:

- 7-polige stekker : Aansluiten van stekkerdoos trekkende voertuig
- Rood : Hydraulische slang naar Pers-uitgang
- Zwart : Hydraulische slang naar Retour-uitgang
- Vlakke snelkoppeling: : Hydraulische slang rem naar rem uitgang
- 6-polige stekker* : Naar daarvoor bestemde stekkerdoos tbv. Bedieningskast
- 3-polige stekker** : Naar daarvoor bestemde stekkerdoos tbv Voeding Epomaster 4

** Niet aanwezig bij draadloze Epomaster 4 bediening

* Alleen bij draadloze Epomaster 4 bediening

3.4 Afkoppelen

Koppel de LBO altijd af op een horizontale en vaste ondergrond. Voorkom eventueel weggrollen door de wielkeilen te gebruiken.

- Koppel alle hydraulische slangen af.
- Koppel de eventueel aanwezige elektrische aansluitingen af.
- Draai het steunwiel naar beneden.
- Ontgrendel het trekoog van de LBO.

4. Onderhoud

4.1 Algemeen

Zorgvuldig onderhoud van de strooier handhaaft de bedrijfszekerheid en verhoogt de levensduur van de belangrijke onderdelen.

De controle en onderhoudswerkzaamheden (smeren) dienen door gekwalificeerd personeel uitgevoerd te worden.

Reserveonderdelen ter vervanging van beschadigde of versleten machineonderdelen moeten aan de specificaties van de fabrikant voldoen. Bij gebruik van originele onderdelen is dit gewaarborgd.

Onderdelen die niet aan de specificaties van de fabrikant voldoen, kunnen de goede werking van de strooier en de veiligheid van personen in gevaar brengen.



Neem bij de uitvoering van de onderhoudswerkzaamheden de betreffende veiligheidsvoorschriften in acht.

Zorg ervoor dat de strooier is beveiligd tegen onbedoeld inschakelen tijdens controle, onderhouds- en reparatiewerkzaamheden. Schakel de aandrijving uit, schakel de bedieningskast uit en neemt de contactsleutel uit de trekker.

Zorg ervoor dat het hydraulisch systeem niet ingeschakeld kan worden en laat de druk van het systeem af alvorens onderhoud te plegen aan het hydraulisch systeem.

Zorg ervoor dat de stroomvoorziening uitgeschakeld is en niet ingeschakeld kan worden tijdens onderhoud aan het elektrisch systeem, tenzij stroomvoorziening nodig is voor het opzoeken en verhelpen van storingen.



Afgewerkte en eventueel weggelekte olie dient opgevangen en op milieuvriendelijke wijze afgevoerd te worden.

Producten die tijdens de werkzaamheden zijn verbruikt dienen verwerkt te worden op een wijze die het milieu zo weinig mogelijk belast.

Verwijder overtollig vet met een poetsdoek.

4.2 Wekelijks onderhoud/inspecties

- Zorg ervoor dat de aanhanger en strooier wekelijks schoongemaakt wordt.
- Controleer regelmatig de bandenspanning (normaal 2.5 bar)
- Controleer of alle verlichting goed functioneert en glazen en reflectoren niet beschadigd zijn of vocht bevatten.
- Controleer alle lagerpunten en vet deze indien nodig in.
- Controleer het DIN-oog op vuil, corrosie en beschadigingen. Maak aangetaste delen schoon en behandel deze met verf.
- Controleer op speling van bewegende onderdelen.
- Controleer of de wielbouten zijn aangedraaid. Bekijk ook de velgen op scheuren en beschadigingen.

4.3 *Hydrauliek systeem*

De hydraulische olie welke voor de strooier komt van:

- De tractor. Voor vervanging van hydraulische olie raadpleeg de handleiding van het voertuig.
- Een pomp gemonteerd op de wielas. Voor vervanging van hydraulische olie raadpleeg de handleiding de strooier.



Bij omgang met drukvloeistoffen dient men huidcontact te vermijden, evenals het inademen van dampen. Is dit niet uit te sluiten, dan dient men geschikte veiligheidskleding te gebruiken.

Hydraulische slangen moeten minstens één maal per jaar door deskundigen gecontroleerd worden. Eens in de vijf jaar dient de slang vervangen te worden, ook als er geen veiligheidstechnische tekortkomingen vastgesteld kunnen worden. Moet een slang vervangen worden, dan dient men erop toe te zien dat uitsluitende door de fabrikant geleverde originele hydraulische slang gebruikt wordt die de voor de LBO noodzakelijke werk- en piekdruk volhoudt.

4.4 *Onderhoudsmiddelen*

Smeernippels en lagers

Vet EP2, of gelijkwaardig

Hydraulische vloeistof voor beremming
en hydraulisch systeem van strooier

Hydraulische Olie Shell Tellus T32, of gelijkwaardig

5. Storing

De levensduur van de LBO strooier wordt verlengd wanneer u een jaarlijks onderhoud laat uitvoeren. Ook kunnen dan eventuele storingen vroegtijdig verholpen worden.



Bij storing en/of reparatie's altijd de hydrauliekaansluitingen van het voertuig ontkoppelen.

Voorkomende problemen:

- De verlichting werkt niet meer. Controleer of de lampjes nog intact zijn. Vervang indien nodig de lampjes.
- De aanhanger remt niet meer goed.
 - a. Controleer of er genoeg hydraulische vloeistof aanwezig is, vul deze indien nodig bij.
 - b. Controleer de remcilinder op lekkage.

Heeft u vragen of wilt u reparatie- en onderhoudswerkzaamheden laten uitvoeren, kunt u contact opnemen met:

Schuitemaker Industrial B.V.

Morsweg 18

7461 AG Rijssen

Telefoon: 0548 – 51 41 25

Fax: 0548 – 85 49 08

E-mail: service@sr-schuitemaker.nl

6. Milieu/afdanken

Afdanken van de LBO dient in overeenstemming met de plaatselijk geldende voorschriften te geschieden.

7. Onderdelen

7.	Onderdelen	13
7.1	<i>Bestelling</i>	14
7.2	<i>Algemene delen</i>	16
7.3	<i>Onderframe</i>	20
7.4	<i>Wielas Lbo Igloo</i>	22
7.5	<i>Wielnaaf rem 300x60</i>	24
7.6	<i>Wielas Cardan aandrijving</i>	26
7.7	<i>Wielnaaf rem 300x90</i>	28

7.1 **Bestelling**

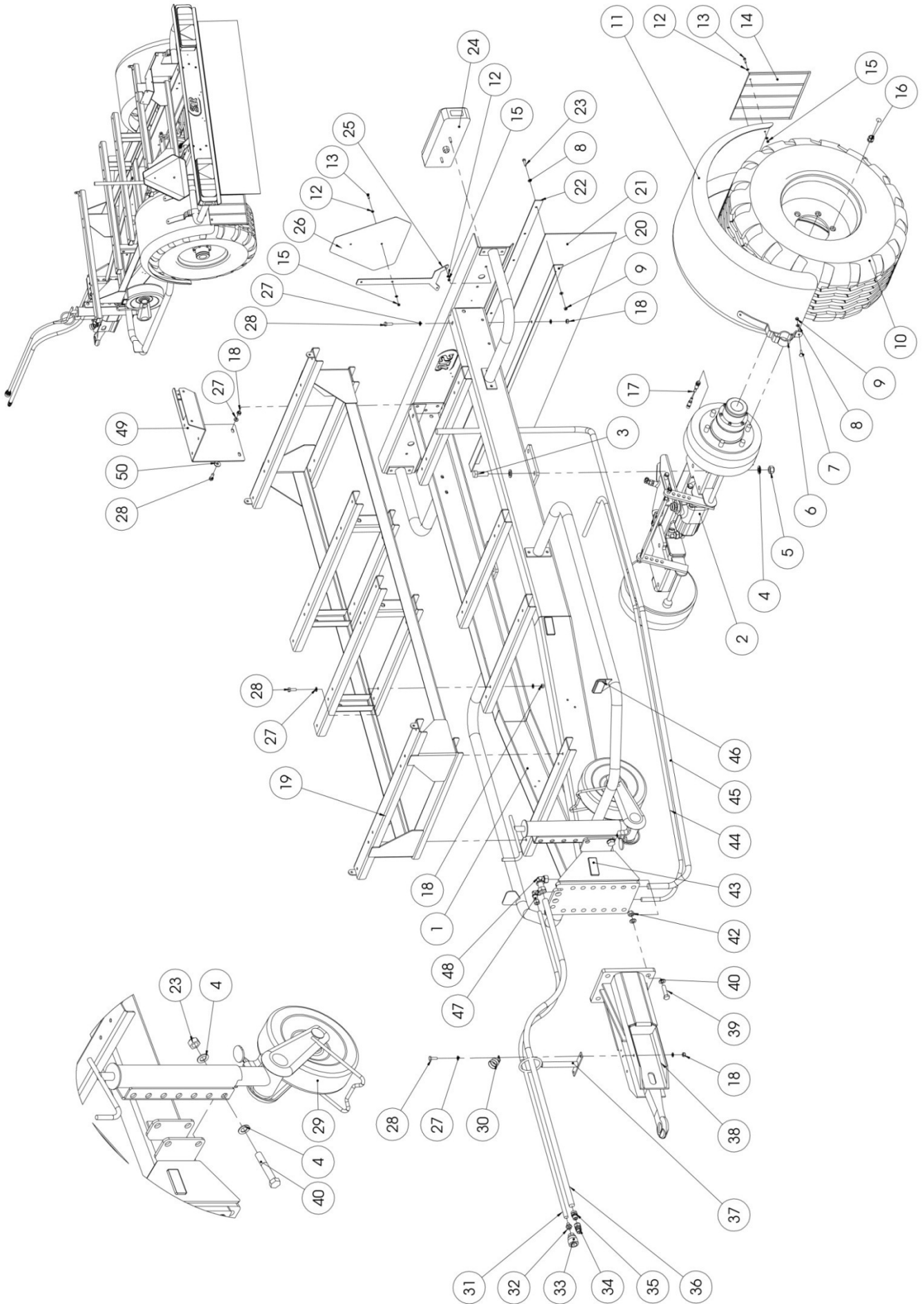
Indien u onderstaande regels opvolgt bij het bestellen van onderdelen, bent u verzekerd van een snelle en juiste levering.

1. Vermeld model, bouwjaar en serienummer van de wagen.
2. Vermeld het volledig onderdelennummer, zowel als de omschrijving daarvan (indien bekend).
3. Vermeld de manier van verzending.
4. Het verdient tevens aanbeveling om bij bestelling van wielasonderdelen ook het wielastype op te geven. Dit staat op het typeplaatje van de wielas.

Onderdelen zijn te bestellen bij:

Schuitemaker Industrial B.V. Rijssen - Holland
Postbus 219 - 7460 AE Rijssen - Holland

Tel: 0548 – 51 41 25
Fax: 0548 – 85 49 08
Nooddienstnummer: 06 -12066773
e-mail: Henkjanrohaan@SR-schuitemaker.nl

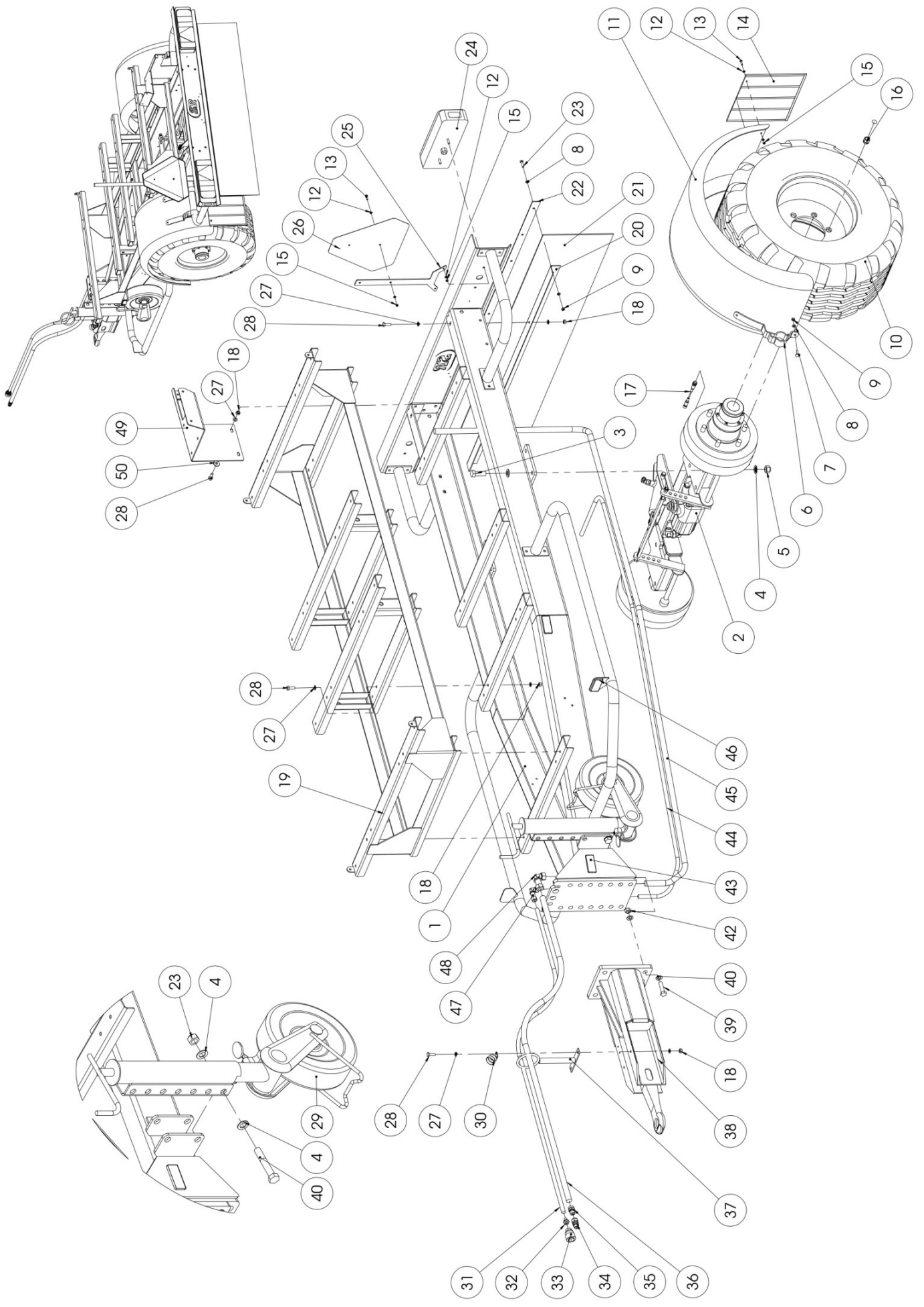


7.2 Algemene delen

Nr.	Art.nummer	Omschrijving
	04280043	LBO Igloo 4K Droog Cardan
	04280045	LBO Igloo 4K Nat Cardan
	04280031	LBO Igloo 4K Droog Tractor
	04280001	LBO Igloo 4K Nat Tractor
	04280044	LBO Igloo 5K Droog Cardan
	04280046	LBO Igloo 5K Nat Cardan
	04280032	LBO Igloo 5K Droog Tractor
	04280008	LBO Igloo 5K Nat Tractor
1	Zie §7.3	Onderframe LBO Igloo
2	Zie §7.6	Wielas Igloo LBO cardan
	Zie §7.4	Wielas Igloo LBO vk60
3	80256617	Tapbout M20x55 (8.8) Ev
4	80671272	Sluitring A21 Ev
5	03201024	Zelfb. moer M20 (8) Ev
6	03212903	Montagebeugel spatbord
7	80279021	Slotbout M8x25 RVS A2
8	80671246	Sluitring M8 RVS A2
9	80562447	Zelfb. Moer M8 RVS A2
10	03212408	Wiel 11.5/80x15.3-12PR-6 gts.
	03212401	Wiel 15,0/55x17-10PR-6gts
11	03212902	Spatbord kunststof B=440 R=H=480
12	80671323	Sluitring M6 RVS A2
13	80254972	Tapbout M6x20 RVS A2
14	03202056	Spatlap B=350 H=300
15	80563398	Zelfb. moer M6 RVS A2
16	03213012	Wielmoer M18x1.5 bolkonisch
17	00434439	Sensor inductief M12 8mm rond
18	80566623	Zelfb. moer M10 RVS A2
19*	04260003	Tussenfr. LBO 4K natzout
	04260030	Tussenfr. LBO 5K natzout
20	04230002	U-profiel spatlapbevestiging
21	03132010	rubber strook 400x5 l=1500
22	04230003	Contrastrip spatlapbevestiging
23	80252271	Tapbout M8x30 (A2) RVS
24	03122580	Achterlicht Li
	03122581	Achterlicht Re

* Alleen bij natzout

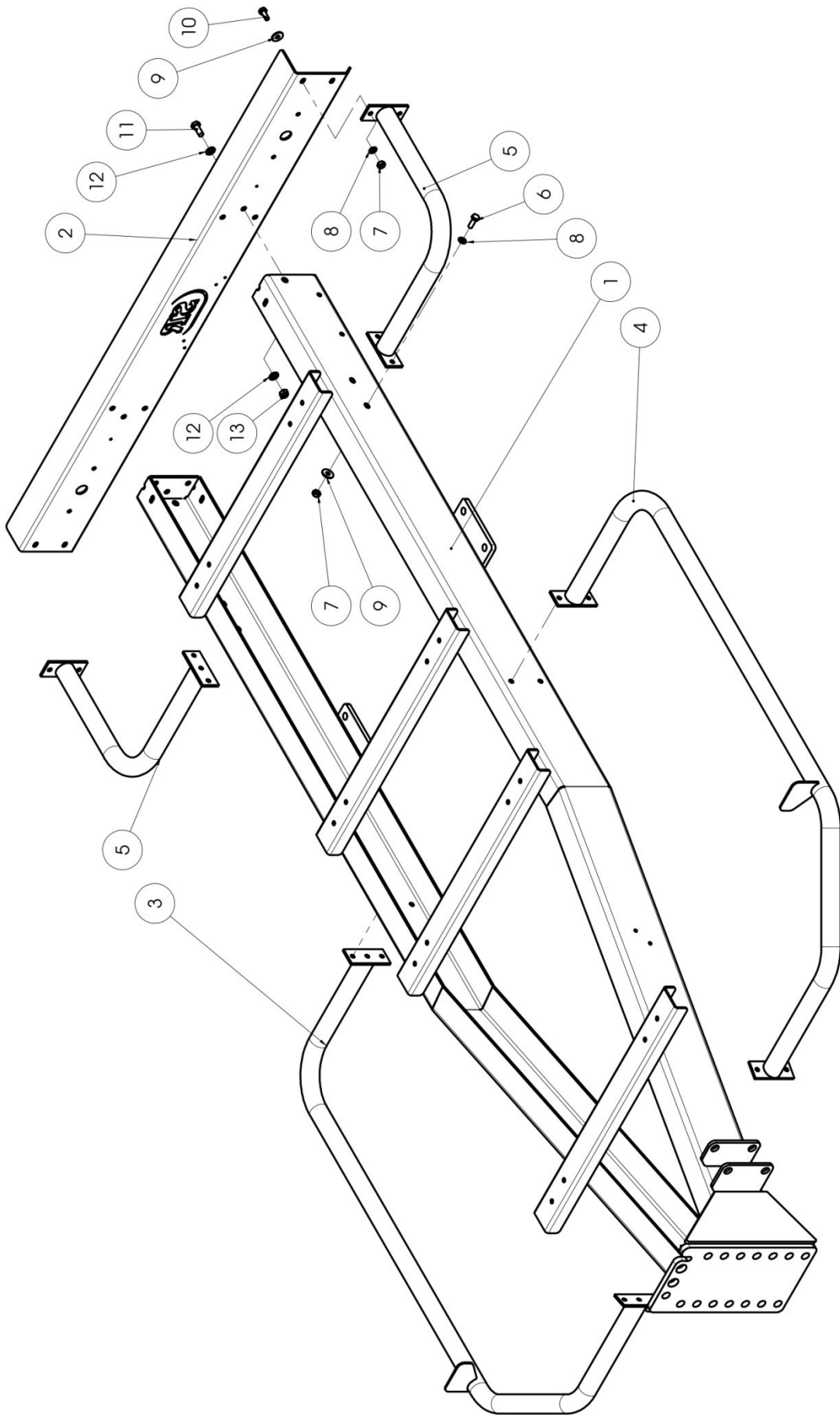
** Alleen bij voertuighydrauliek



Nr.	Art.nr	Omschrijving
25	04230020	Steun gevarendriehoek
26	03122533	Gevarendriehoek Kunststof
27	80676637	Sluitring M10 RVS A2
28	80256617	Tapbout M10x30 RVS A2
29	04260052	Voorsteunwiel 320x80
30	82510014	Stekkerhouder 7+13p
31	03114052	Hydr.slang 3/8" 12R-1900-12R
32	81246791	Kopp. GE 12 LR 3/8 ED
33	03111005	Remkoppeling 3/8"vlak
34**	81803348	Snelkoppeling 1/2" M
35**	03111015	Kopp. GE 18 LR 1/2 ED
36**	03114051	Hydr.slang 5/8" 18R-1900-18R
37	04260021	Slangsteun LBO
38	04260212	Trekkop LBO Igloo
39	03201134	Tapbout M16x60 (8.8) Ev
40	80253394	Bout M20x120 (8.8) Ev
41	80671028	Sluitring A17 Ev
42	03201023	Zelfb. moer M16 (8) Ev
43	03122526	Reflector 50x100 oranje
44	03114053	Hydr.slang 3/8" 12R-2600-12R
45**	03114056	Hydr.slang 5/8" 18R-3450-18R
46	03122527	Reflector 50x100 wit
47	81302476	Kopp. WSV 12 L
48**	81302615	Kopp. WSV 18 L
49*	04230187	vloeistofpompsteun igloo lbo
50*	80670011	Carrosseriering M10 RVS A2

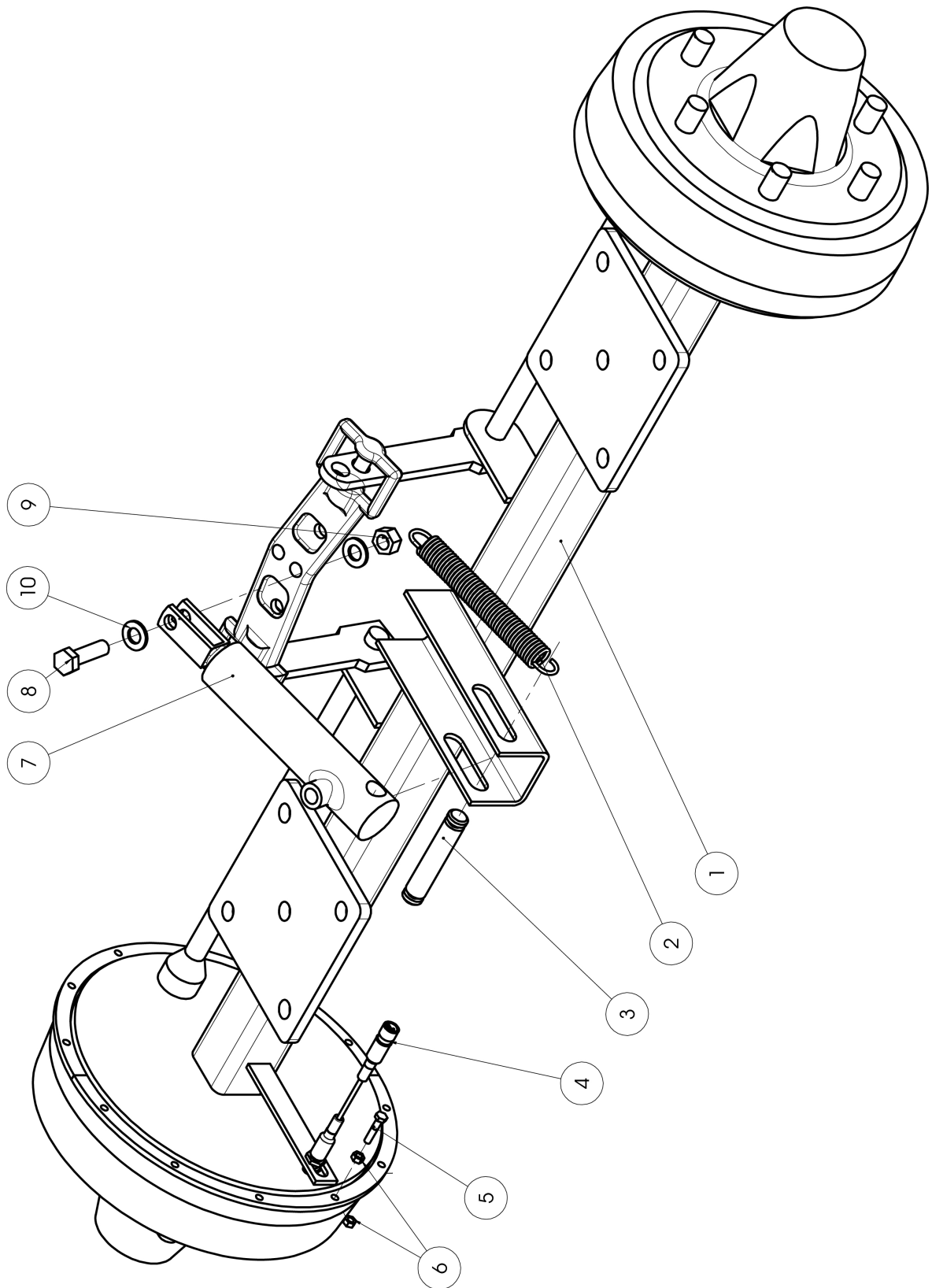
* Alleen bij natzout

** Alleen bij voertuighydrauliek



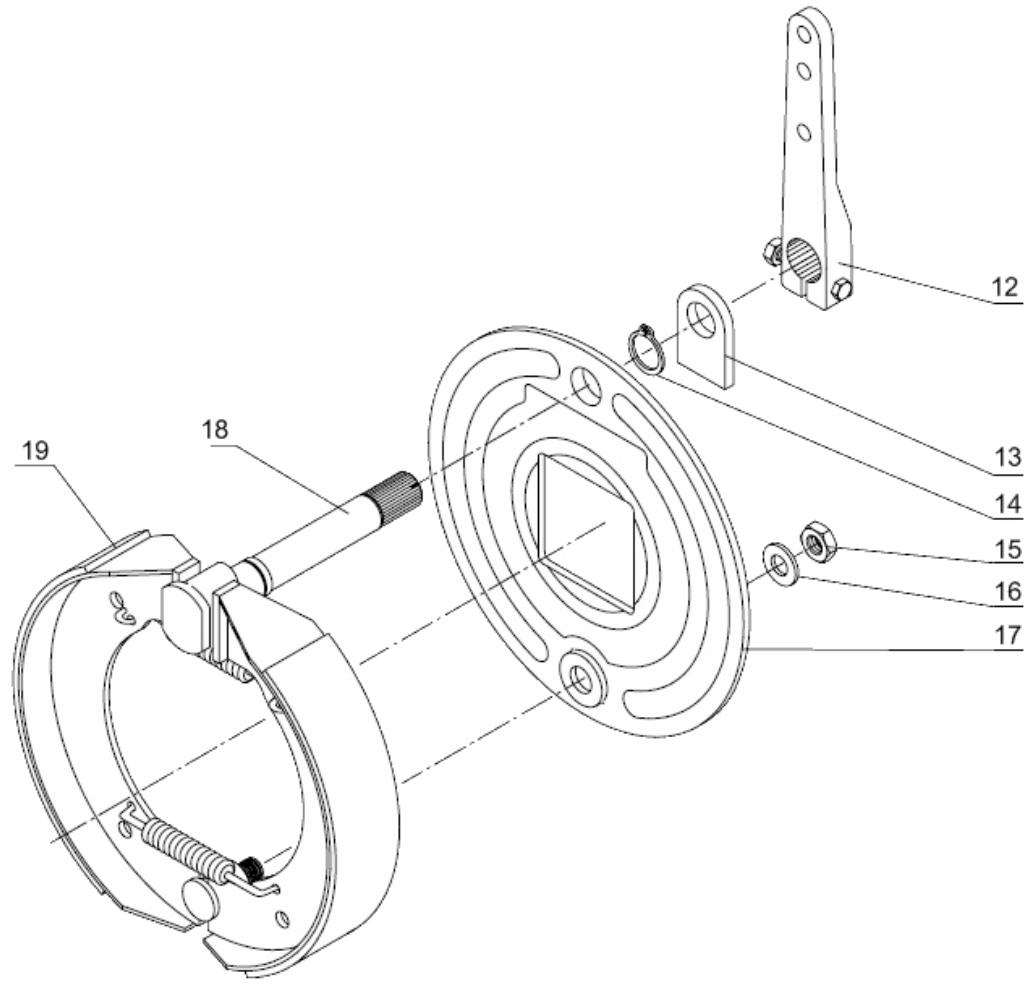
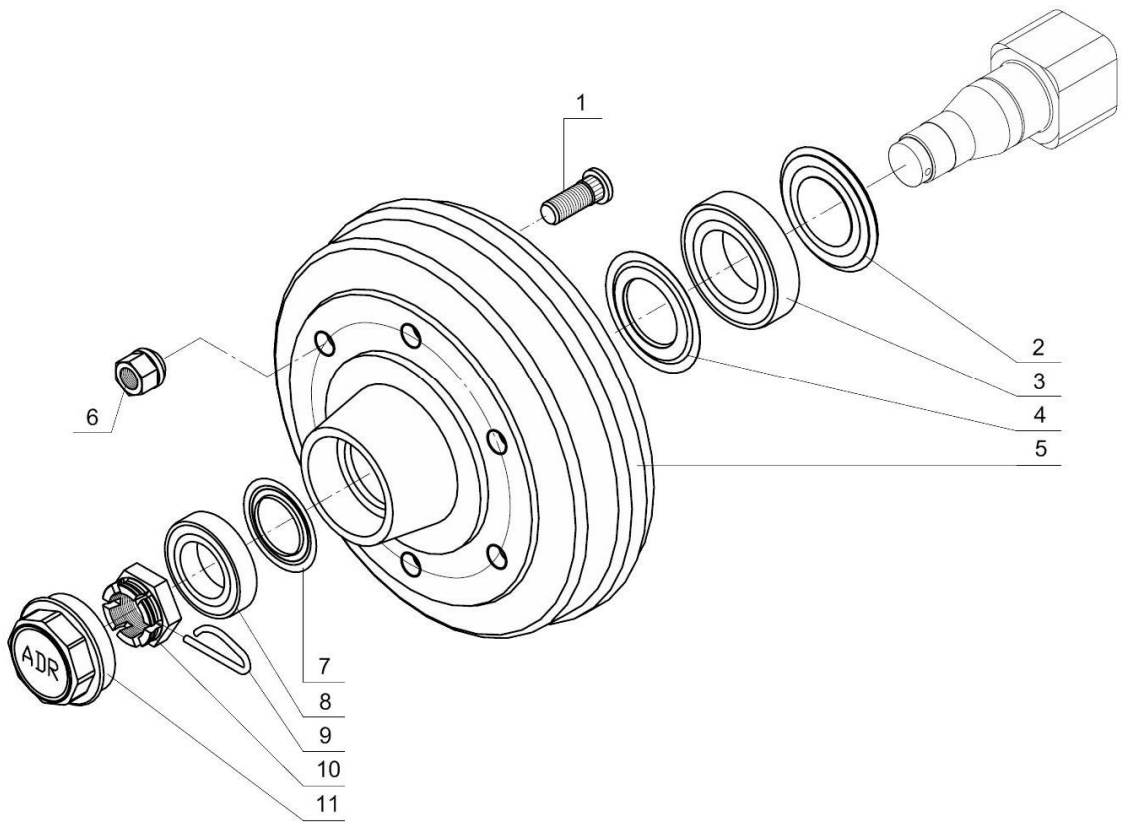
7.3 Onderframe

Nr.	Art.nr	Omschrijving
1	04260094	Onderframe LBO Igloo 4K
	04260098	Onderframe LBO Igloo 5K
2	04230245	Bumper LBO Igloo 1500
	04230243	Bumper LBO Igloo 1700
3	04260231	Fietsenvanger LBO igloo 4K 1500 RV
	04260225	Fietsenvanger LBO igloo 4K 1700 RV
	04260228	Fietsenvanger LBO igloo 5K 1500 RV
	04260222	Fietsenvanger LBO igloo 5K 1700 RV
4	04260230	Fietsenvanger LBO igloo 4K 1500 LV
	04260224	Fietsenvanger LBO igloo 4K 1700 LV
	04260227	Fietsenvanger LBO igloo 5K 1700 LV
	04260221	Fietsenvanger LBO igloo 5K 1700 LV
5	04260232	Fietsenvanger LBO igloo 4K 1500 A
	04260226	Fietsenvanger LBO igloo 4K 1700 A
	04260229	Fietsenvanger LBO igloo 5K 1500 A
	04260223	Fietsenvanger LBO igloo 5K 1700 A
6	80256617	Tapbout M10x30 RVS A2
7	80566623	Zelfb. moer M10 RVS A2
8	80676637	Sluitring M10 RVS A2
9	80670011	Carrosseriering M10 RVS A2
10	03201189	Tapbout M10x25 RVS A2
11	80256613	Tapbout M12x30 RVS A2
12	80676638	Sluitring M12 RVS A2
13	80564817	Zelfb. moer M12 A2



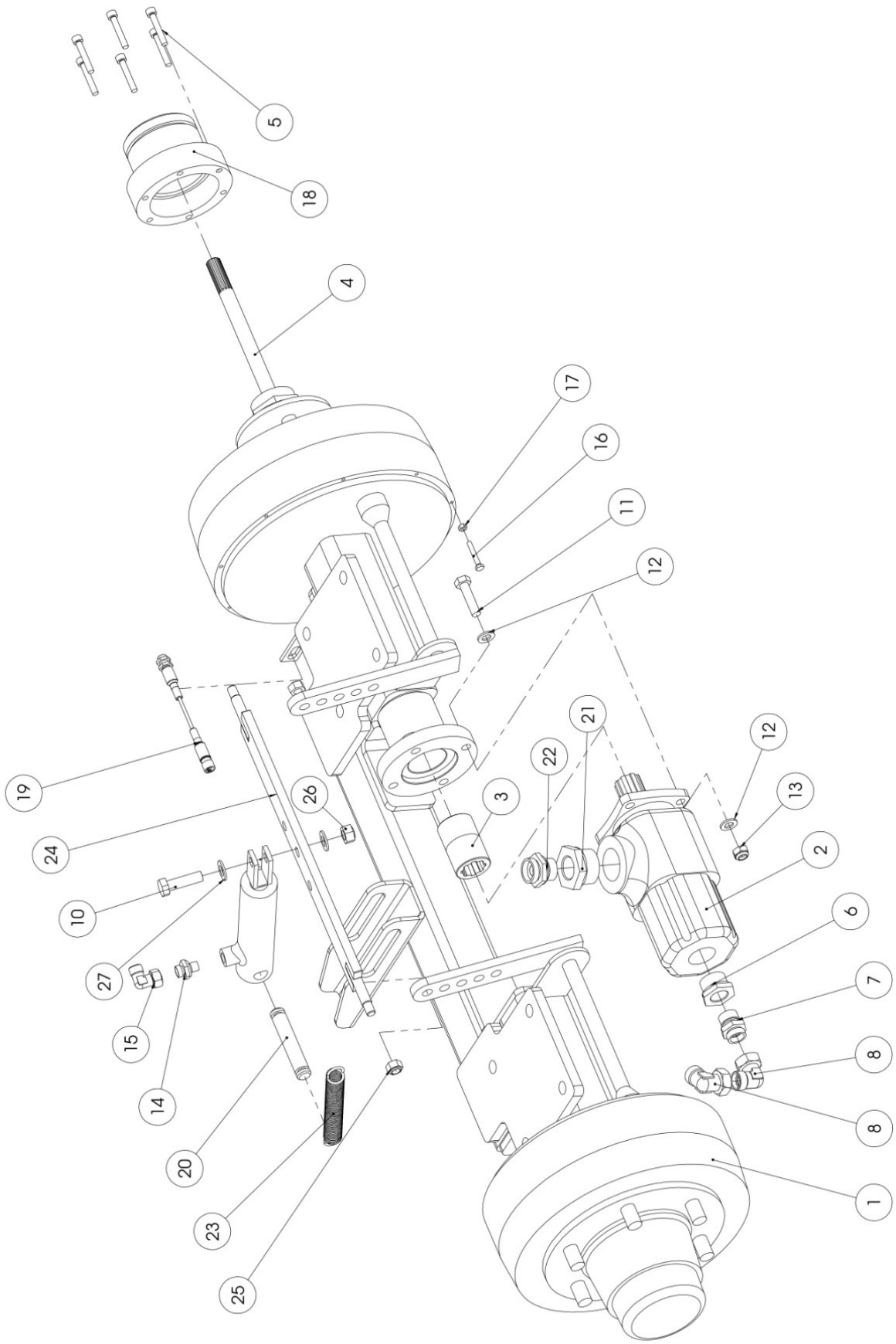
7.4 Wielas Lbo Igloo

Nr.	Art.nr	Omschrijving
1	04260128	Wielas LBO Igloo vk60 1150-6
	04260100	Wielas LBO Igloo vk60 1350-6
2	03211824	Trekveer 3.5x25x195
3	04220070	Trekveerpen D=20 gz
4	00434439	Sensor inductief M12 8mm rond l=2000
5	80252271	Bout M6x30 (8.8) Ev
6	80552355	Moer M6 RVS A2
7	03115001	Remcil. EPL25/50-265/90
8	03201244	Tapbout M14x50 RVS A2
9	03201202	Zelfb.moer M14 RVS A2
10	03201201	Sluitring M14 RVS 02



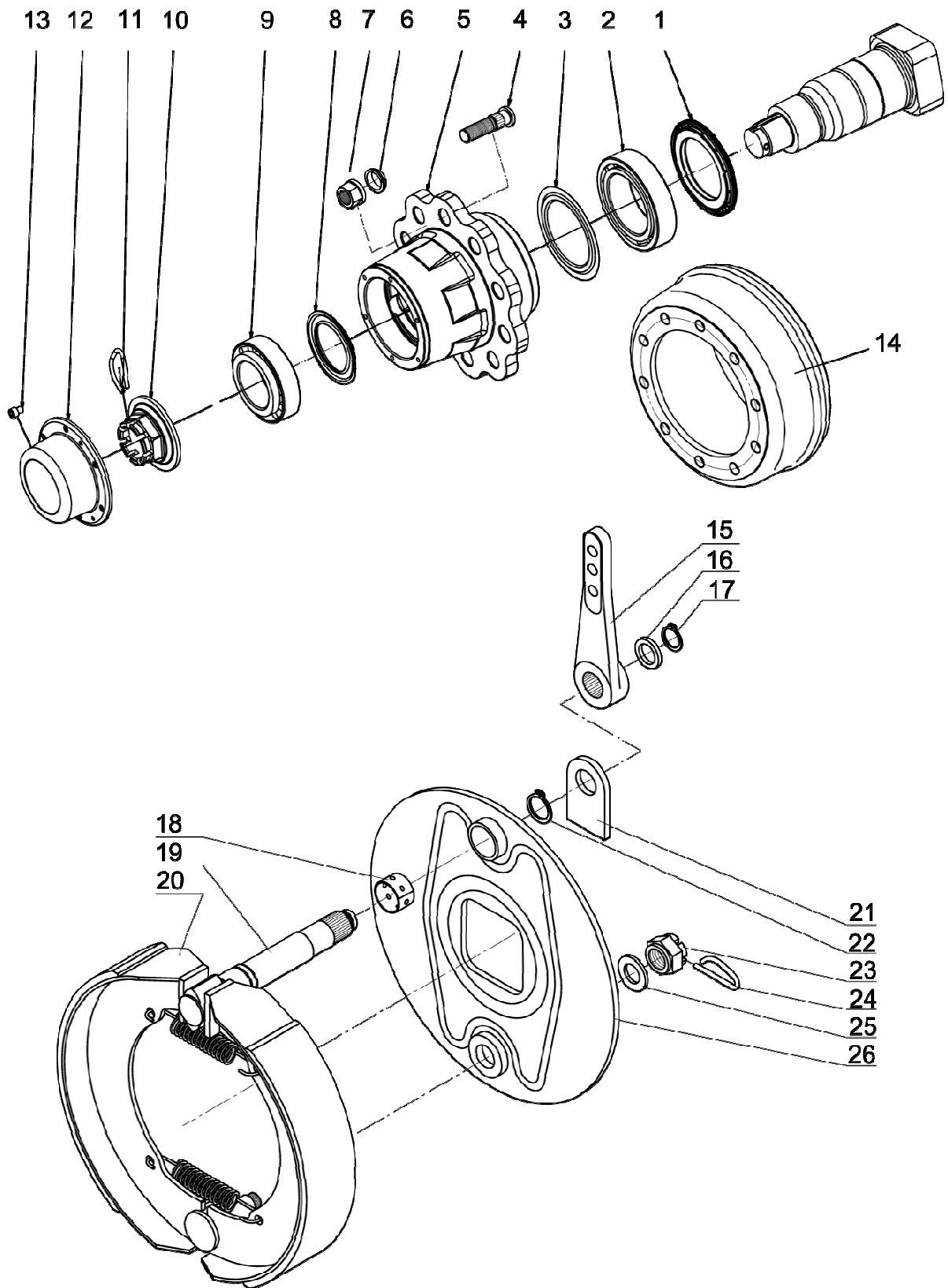
7.5 Wielnaaf rem 300x60

Nr.	Art.nr	Omschrijving
1	03211803	Wielbout M18x1,5 l=52
2	452.0362	Dichtring
3	401.0163	Kegellager 30211
4		Dichtring Binnenlager
5	452.0321	Remnaaf 606x306
6	03211817	Wielmoer M18x1,8 Bol
7		Dichtring
8	401.0162	Kegellager 30208
9		Splitpen
10	452.0357	Kroonmoer M39x1,5-50
11	452.0352	Naafdop Rd.80
12	452.0384	Remhefboom
14		Borgring
15	306.0702	Moer M16
16	80671028	Sluitring A17
18		Remas
19	452.0336	Remschoen 300x60



7.6 Wielas Cardan aandrijving

Nr.	Art.nr	Omschrijving
1	04260039	Wielas LBO Igloo Cardan aandr.
2	00011490	Hydropomp OMFB 80cc
3	03113028	Splinebus ø20x12-ø36x8 L=75
4	04220058	Aandr.as ø20 L=615 Din 5482
5	03201091	Cil.kopbout M8x50 (12.9)
6	81203846	Kopp. VAD 1" Bu x 3/4" Bi type
7	81244085	Kopp. GE 18 LR 3/4 ED
8	81402832	Kopp. EWD 18 L
9	03115001	Remcil. EPL25/50-265/90
10	03212901	Pen 14h11x40x3.5 elek. verz.
11	80250024	Tapbout M12x50 RVS A2
12	80676638	Sluitring M12 RVS A2
13	80564817	Zelfb. moer M12 A2
14	81246791	Kopp. GE 12 LR 3/8 ED
15	81402700	Kopp. EWD 12 L
16	80253300	Tapbout M6x40 RVS A2
17	80552355	Moer M6 RVS A2
18	04260101	Naafofopname ADR80
19	00434439	Sensor inductief M12 8mm rond
20	04220070	Trekveerpen D=20 gz
21	03111164	Kopp. VAD 1.1/2" Bu x 1" Bi Type 1
22	03111165	Kopp. GE 28 LR 1" ED
23	03211824	Trekveer 3.5x25x195
24	04260161	Remlat lbo igloo
25	80562571	Zelfb. moer M12 (8) Ev
26	03201202	Zelfb. Moer M14 RVS A2
27	03201201	Sluitring M14 RVS A2



7.7 Wielnaaf rem 300x90

Nr.	Art.nr	Omschrijving
1	452.0364	Steunring
2	401.0196	Kegellager
3	452.0526	Afdichtring
4	03211803	Wielbout M18x1.5 L=54
5	452.0306	Wielnaaf
6	450.0076	conische Veerring 18,5 Ev
7	03211804	Wielmoer M18x1,5
8	452.0523	Afdichtring
9	401.0145	Kegellager
10	452.0358	Kroonmoer M48x1.5-75
11		Steekborgveer
12	452.0354	Naafdop + Pakkingring
13	302.0606	Cil. Kopbout M8x12 (8.8) Ev
14	452.0322	Remtrommel 300x90 6gts
15		Remhefboom
16		Sluitring
17		Buitenborgring
18		Glijlagerbus
19		Remas
20	452.0337	Remschoenset 300x90
22		Borgring
23	452.0187	Kroonmoer M24x1,5
24	452.1370	Steekborgveer M24
25	316.0918	Veerring M24 Ev
26	-	Afdichtplaat